



A.R.M.*, *Ponctuations*, 2013,
vidéo 15'35", Galeries du Cloître et 15'34"
à voir au 4Bis

«La répétition d'un trajet. Une structure établie entre en collision avec la notion d'improvisation pour à chaque fois laisser le corps se déployer dans l'espace. Jouant par nos postures avec l'environnement urbain, nous le re-questionnons. La ville et l'homme interagissent et s'influencent mutuellement. Pour rendre compte des différents espaces de diffusion, une performance au départ de l'EESAB - site de Rennes aura lieu le vendredi 19 avril à 17h, relatant ainsi les différentes temporalités de l'action.»

* **A.R.M.** : collectif composé de Marion Augusto, Maëlle Bertrand et de Lorraine Vivien



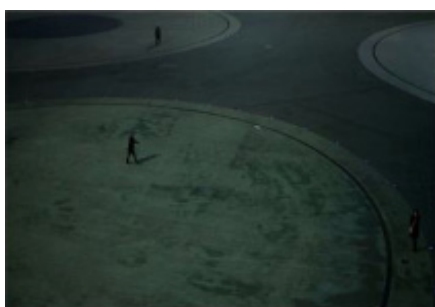
Lorraine Vivien, *Tête à tête*, 2013,
photographie, 164 × 111 cm.

Action performative ayant donné lieu à une photographie. Introduction d'une présence intimiste en milieu anonyme urbain. Deux chaises, l'une vide, l'autre occupée, postées sur un lieu de passage. Une présence, une absence. Qu'en reste-t'il? La confrontation de deux temps, celui de la ville, celui de l'individu. (Rapport des interactions orales avec les passants en 40 mn : «qu'est-ce-tu fais ?» «c'est quoi ça !?» «ça va ?» «es frio» «suerte». L'action à pris fin, lorsque un groupe de personnes est resté présent plus de 3 minutes.)

Prendre cette feuille de papier
Aller la jeter Esplanade du Général de Gaulle

Clément Le Pallec, *Aller simple*, 2013,
texte imprimé sur feuille A4.

Aller simple est un travail participatif, une invitation non dissimulée à réaliser le voyage entre l'école des beaux arts et l'esplanade du Général de Gaulle, quitter un lieu traditionnel d'exposition, pour en rejoindre un autre moins conventionnel : la rue et la place.



Paloma Moin, *It's hard to be down when you're up*, 2013,
2 photographies (diptyque), 140 × 80 et
104 × 80 cm.



Marion Augusto, *Point de fuite*, 2013,
2 vidéos env. 4'.

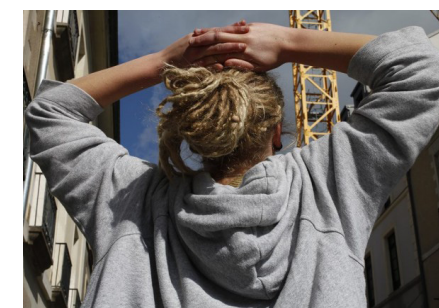
C'est un lieu de passage, une place qui se traverse et vite. Souvent. Peu de repères : un repère. A chaque direction, un point de fuite : l'individu. C'est un changement de perspective, horizontal-vertical : un portrait de place, un portrait d'un individu.



Alexandre Barré, *Consignes pour public initié d'art contemporain*, 2013,
vidéo sonore 36", Galeries du Cloître
et *Consignes pour public profane d'art contemporain*, 2013,
vidéo 3'42" à voir au 4Bis.

L'enjeu d'un workshop tel que celui-ci, ayant pour ambition une exposition liant l'EESAB avec l'esplanade Charles de Gaulle dans des questionnements communs jusqu'alors inexistant, m'amène à focaliser une posture dichotomique du public ainsi invoqué. L'écran du 4Bis est à la frontière d'un usage municipal,

informatif, culturel,...etc, par conséquent visionné par des «spectateurs» non préparés à des postures d'usagers de l'art contemporain ; ce qui n'est pas le cas de la galerie du cloître, lieu de passage régulier ou fortuit de visiteurs toujours conscient qu'ils entrent dans un lieu d'art et de ce fait, qu'ils pensent les objets qui s'y trouvent comme tel. Cet avertissement poétique faisant défaut au 4Bis m'amène à concevoir une vidéo didactique formée selon l'esthétique des consignes de sécurités notamment dans les compagnies aériennes, qui éduque ainsi les spectateurs profanes à adopter les postures mentales propres à un public d'art contemporain. Le vidéo réciproque exposée à l'école, sensée compléter la première, désenchante cette fois le voyage initiatique entamé au 4Bis en nous laissant face à nous même, à l'élaboration de nos propres consignes.



Maëlle Bertrand, *En corps urbain*, 2013,
3 photographies, 55 × 50 cm, 70 × 50 cm et
75 × 50 cm

«En corps urbain c'est l'homme dans la ville et la ville vue à travers l'homme. Ces photographies sont des mises en abîme, elles cadrent un corps qui lui même cadre un point de vue pour entrer en dialogue avec l'image qu'il isole.»



Téa Mavo, *Policy routing*, 2013,
2 animations de 30" en boucle.

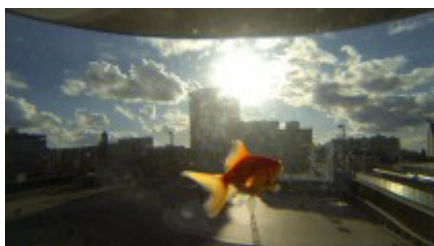
Ici le titre «policy routing» est un anglicisme rappelant les stratégies de routage. Le routage est le mécanisme par lequel des chemins sont sélectionnés dans un réseau pour acheminer les données d'un expéditeur jusqu'à un ou plusieurs destinataires. Les deux animations proposées sont des itinéraires permettant de se rendre du 4bis à l'école et inversement. Ils sont chacun diffusés dans un de ces deux centres indépendants mais simultanément. Ainsi, un effet miroir se met en place entre les deux centres de diffusion rappelant leur collaboration et l'information est distribuée et échangée avec des agents indépendants ; les spectateurs.



Julie Elleouet, *Pedestrian Street View*, 2013,
vidéo 13'04", Galeries du Cloître et vidéo
11'32" à voir au 4Bis

Pour passer d'un lieu à un autre, d'une place publique, de passages : l'esplanade

Charles de Gaulle à un espace clos : le cloître de l'école, les transitions sont progressives, marquées par le défilement sur écran des différents recouvrements du sol. Les pavements, marquages, enduits sont les points de repères visuels de la Pedestrian Street View, comme autant d'événements ponctuels entre ces deux lieux et instant de vie. Ainsi l'espace entre ces deux temps, existe par les nuances et la durée du trajet qui les séparent rendant le déplacement visible. Les deux vidéos créent un ensemble, une boucle de cheminement, l'une amenant à la seconde et la seconde ramenant à la première, à la manière d'une déambulation spirituelle ou philosophique.



Dounia Ismaïl, *Lignes d'eau*, 2013,
installation, 7 x 25m, Jardin du Cloître, et *La Piscine*, 2013, vidéo 5' à voir au 4Bis.

Les deux espaces mis en parallèles sont des espaces «carrés». Pour l'un (l'esplanade) il est ouvert, pour l'autre il est clos. Cela est renversé grâce à des transformations qui modifient la perception de ces espaces, permettant un nouveau point de vue.



Ecole européenne supérieure d'art
de Bretagne - site de Rennes
34 Rue Hoche 35000 Rennes
contact : com.eesabrennes@gmail.com
www.erba-rennes.fr

WORKFLOW
Corps, itinéraire, expérience

Marion Augusto
Alexandre Barré
Maëlle Bertrand
Julie Elleouët
Dounia Ismaïl
Clément Le Palloc
Téa Mavo
Paloma Moïn
Lorraine Vivien

projet coordonné
par Reynald Drouhin

VERNISSAGE
26 mars 18h30

EXPOSITION
du 26 mars au 19 avril 2013
à l'EESAB-site de Rennes

PROJECTION
du 29 mars au 5 avril et
du 14 au 19 avril
sur l'écran du 4Bis

EESAB-site de Rennes
34 rue Hoche
35000 Rennes

En partenariat avec le CRIJ Bretagne 4Bis
www.erba-rennes.fr

Exposition de photographies, de vidéos et de performances réalisée par les étudiants de l'EESAB - site de Rennes lors d'un workshop de trois jours avec l'artiste **Reynald Drouhin** portant sur le corps en déplacement.

Les étudiants ont créé des pièces inédites basées sur un itinéraire du centre ville de Rennes, allant de l'école rue Hoche, vers le 4Bis Esplanade du Général de Gaulle.

Le corps - moteur de ce trajet - joue un rôle important en tant que médium, instrument, décor ; il est passif/actif, informatif, présent/absent, en marche, au ralenti, seul ou collectif.

Le titre Workflow* insiste sur les étapes de cet aller-retour, cette jonction entre deux modes de présentation et de diffusion, les espaces-temps différents.

*Un workflow (anglicisme) est la représentation d'une suite de tâches ou opérations effectuées par une personne, un groupe de personnes, un organisme, etc. Le terme flow renvoie au passage du produit, du document, de l'information, etc., d'une étape à l'autre.

Avec la participation du CRIJ Bretagne,
Le 4Bis cours des alliés - 35000 Rennes

EXPOSITION :
À l'EESAB-site de Rennes : du 26 mars
au 19 avril 2013

PROJECTION :
Sur l'écran du 4Bis : du 29 mars au 5 avril
et du 14 au 19 avril
(de 10h à 22h)

Tous les projets sont visibles sur le site
internet DataFlow
<http://dataflow.reynalddrouhin.net>